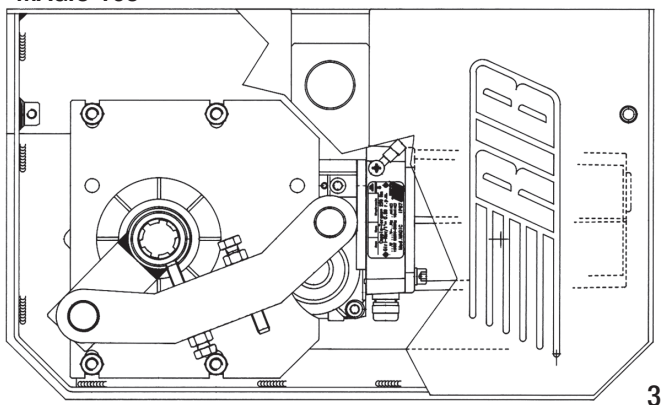


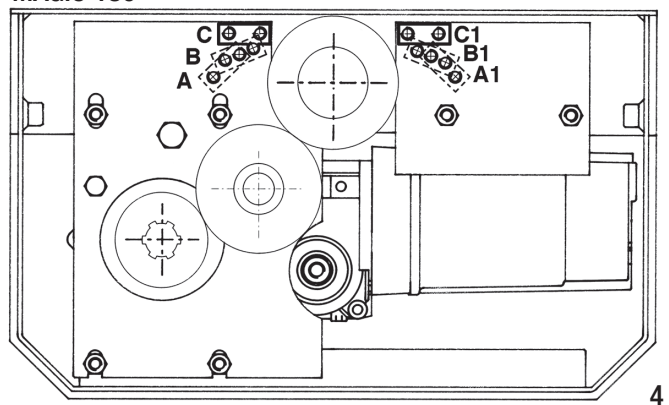
F INSTALLATION MAGIC

MAGIC 105°



3

MAGIC 180°



4

CONTROLE PRE-INSTALLATION

Le portail à battant doit être solidement fixé aux cardans des colonnes, ne doit pas flechir pendant le mouvement et doit pouvoir manoeuvrer sans effort. Avant d'installer MAGIC, il convient de verifier tous les encombrements necessaires pour proceder à l'installation. Si le portail se presente comme indiqué Fig. 1, aucune modification n'est necessaire. **Il est impératif d'uniformiser les caractéristiques du portail avec les normes et les lois en vigueur.** Le portail peut être automatisé seulement si il est en bon état et qu'il est conforme à la norme EN 12604.

- Le vantail ne doit pas comporter de portillon intégré. Dans le cas contraire, il sera opportun de prendre les précautions décrites au point 6.5.1 de la EN 12453 (interdire, par le biais d'un contact raccordé aux bornes adaptées de la platine électronique, la mise en marche de l'automatisme si le portillon est ouvert).
- Ne pas générer de zone d'écrasement (par exemple entre le vantail ouvert et la cloture).
- Il ne devra y avoir aucun arrêt mécanique au-dessus du portail, étant donné que les arrêts mécaniques ne sont pas suffisamment sûrs.

PREPARER LA SCHELEMENT DU CAISSON

- Creuser le sol en respectant les cotes rapportées sur le dessin en considérant que l'axe des charnières devra tomber au milieu de la cote 500 (Fig. 5).
- Installer à côté de l'entrée du caisson un tube en PVC Ø 50 mm pour l'écoulement de l'eau et un tube de type isolant de Ø 32 mm max., flexible et résistant pour la sortie des câbles électriques (afin que le raccordement des câbles se fasse à l'intérieur d'une boîte de dérivation étanche. Celle-ci peut être emmurée ou fixée extérieurement, raccordée à la terre, à une hauteur minimale de sécurité, et devra répondre aux normes).
- A l'aide d'un niveau positionner le caisson de façon à ce que le bord supérieur du couvercle soit au ras du sol.

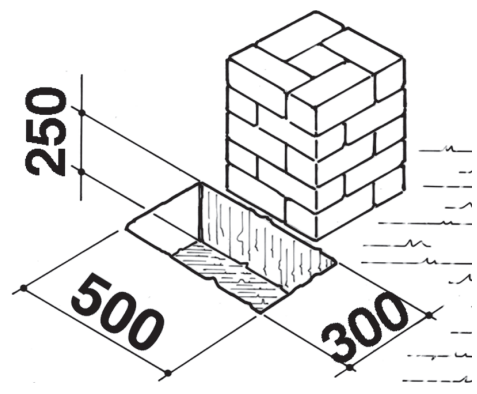
CIMENTER LE MAGIC 105°

- Cimenter en faisant attention à ce que le mortier ne pénètre pas à l'intérieur du caisson et en s'assurant que les côtés les plus courts du caisson sont parfaitement parallèles au portail lorsque celui-ci est en position "FERME".
- Enfiler le levier à fourche sur l'arbre du caisson graissé en s'assurant préalablement que la crapaudine de bronze est montée sur l'arbre. Le raccordement entre le vantail et le levier à fourche peut se faire comme indiqué sur les figures 7-8.
- N.B.:** Lorsque le portail déjà installé dispose d'un support portant à terre, l'installation est possible en se servant du moteur comme support (voir installation Fig. 8).
- Insérer les boulons pour fixer le couvercle dans des endroits coupés dans la caisse de fondation.

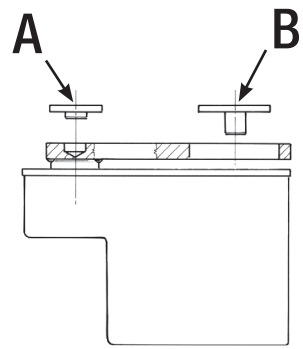
Parties à installer conformément à la norme EN 12453

TYPE DE COMMANDE	USAGE DE LA FERMETURE		
	Personne expertes (zone sans publique*)	Personne expertes (zone avec publique)	Personnes non expertes
homme presente	A	B	Pas possible
impulsion en vue (ex. bouton)	C ou E	C ou E	C et D, ou E
impulsion hors de vue (ex. télécommande)	C ou E	C et D, ou E	C et D, ou E
automatique	C et D, ou E	C et D, ou E	C et D, ou E

* exemple typique: fermetures qui n'ont pas d'accès à un chemin public
 A: Touche de commande à homme present (à action maintenue), comme code ACG2013.
 B: Sélecteur à clef à homme present (à action maintenue), code ACG1010.
 C: Réglage de la puissance du moteur ou photocellules pour respecter les forces d'impact indiquées à l'annexe A
 D: Barre palpeuse et/ou autres dispositifs supplémentaires pour réduire la probabilité de contact avec la porte.
 E: Dispositifs installés de telle sorte qu'une personne ne puisse pas être touchée par la porte.



5



6

FIG. 7 - DÉSAXÉ JUSQU'À 45 MM DES GONDS DU PORTAIL

A - NE PAS UTILISER

B - Souder au portail avec le pivot (cf. fig. 7).

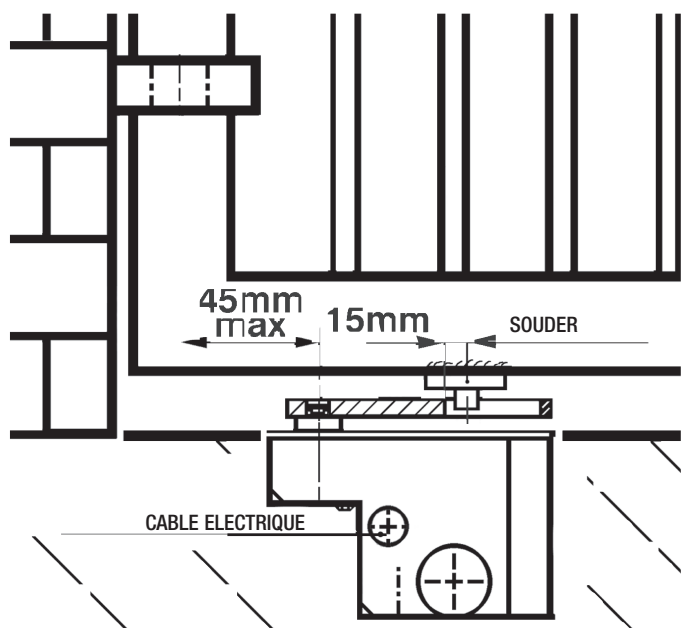
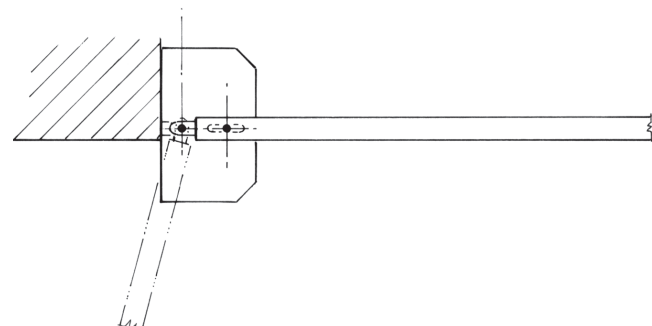
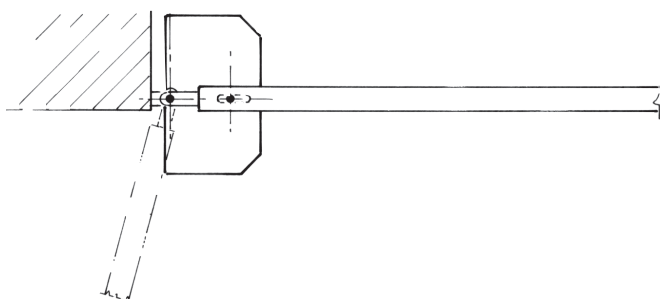
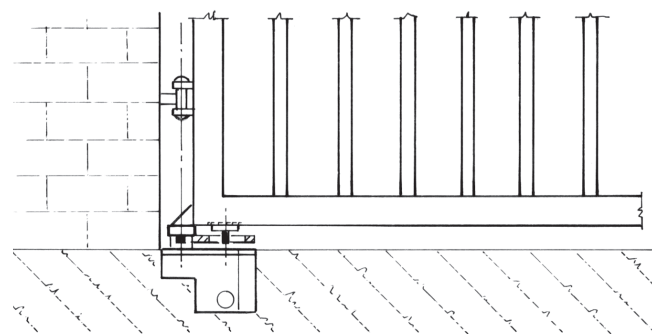
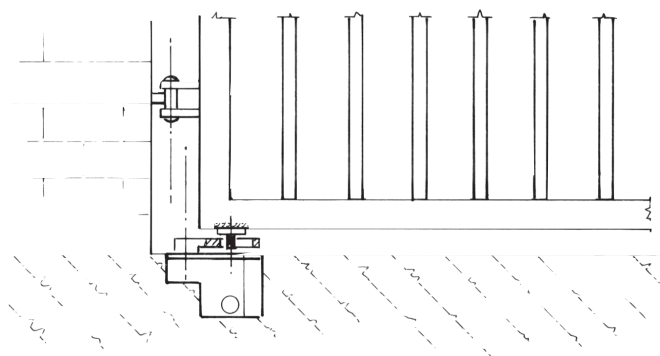
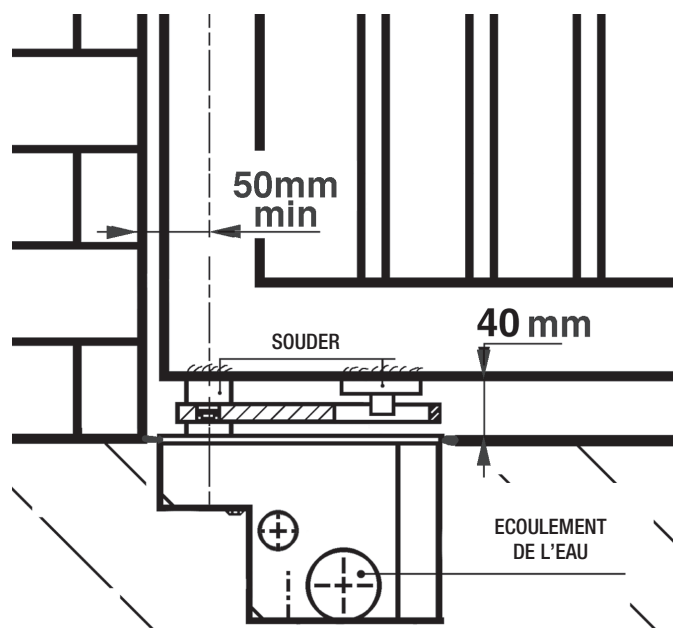


FIG. 8 - PORTANT DU PORTAIL

A - Utiliser uniquement lorsque le poids du portail repose sur le moteur.

B - Souder avec le pivot au milieu de la fente du levier d'entraînement (cf. fig. 8).



CIMENTER LE MAGIC 180°

MAGIC 180° est fourni en version ambidextre et peut être installé indifféremment sur la droite ou la gauche du portail. Toutes les instructions du 105 sont valables.

De plus:

- Cmenter en prenant soin de ne pas introduire de mortier dans le caisson, en **veillant à ce que les côtés les plus courts du caisson soient parfaitement perpendiculaires au portail en position "FERME"** selon l'angle d'ouverture que l'on désire obtenir. Le raccordement entre vantail et fourche peut être fait comme indiqué figures 9-10.
- N.B.:** Lorsque le portail déjà installé dispose d'un support portant à terre, l'installation est possible en se servant du moteur comme support (voir installation Fig. 10).
- Insérer les boulons pour fixer le couvercle dans des endroits coupés dans la caisse de fondation.

FIG. 9 - AVEC OUVERTURE JUSQU'À 155°

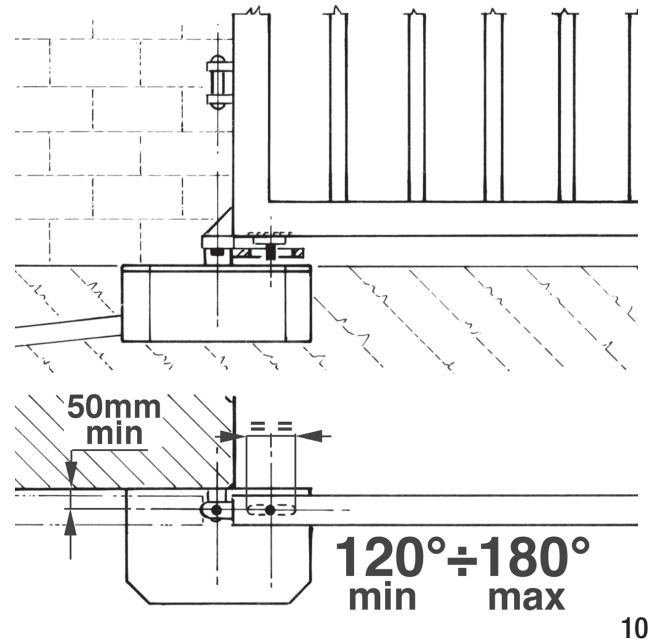
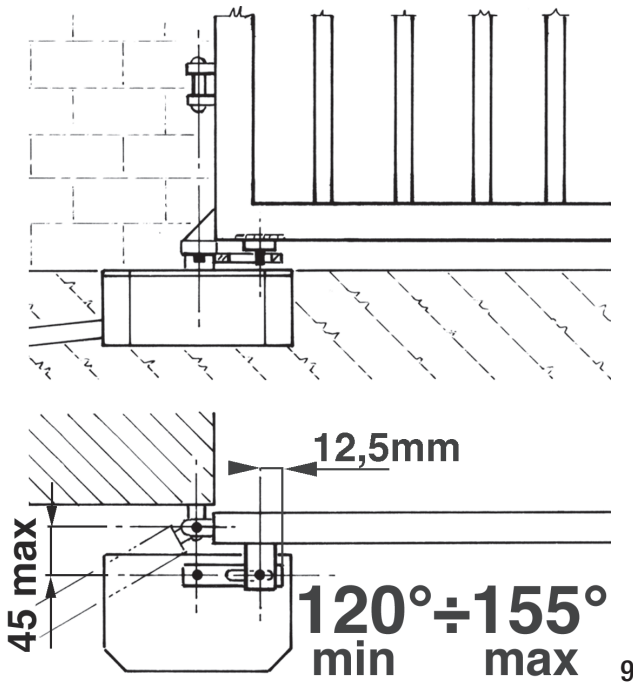
A - NE PAS UTILISER

B - Souder au portail avec le pivot (cf. fig. 9).

FIG. 10 - AVEC OUVERTURE JUSQU'À 180°

A - Utiliser uniquement lorsque le poids du portail repose sur le moteur. NB: ne pas utiliser avec des gonds portants.

B - Souder au portail avec le pivot (cf. fig. 10).

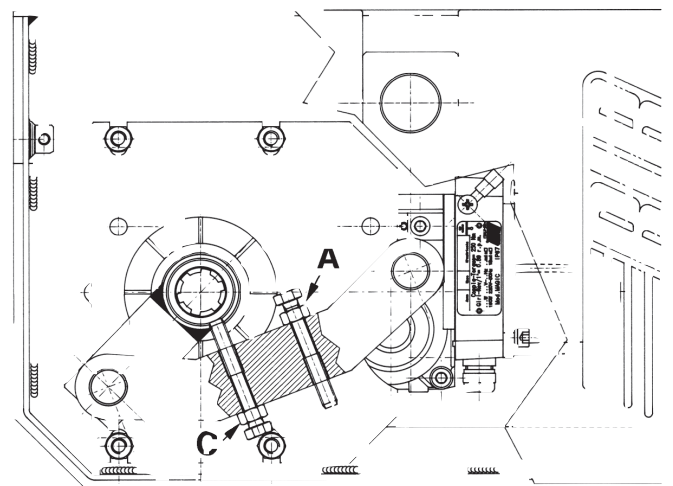


REGLAGE DES FINS DE COURSE MECANIQUES MAGIC 105°

Lorsqu'on utilise MAGIC il n'est pas nécessaire de fixer des arrêts au sol ou ailleurs, car il est équipé à l'intérieur de vis d'arrêt réglables pour stopper la course du vantail. Pour accéder à ces vis, ôter le couvercle du MAGIC.

- Pour obtenir l'ouverture du portail désirée, il suffit de visser ou de dévisser la vis d'arrêt (A) et de bloquer ensuite le contre-écrou pour empêcher qu'elle change de position par la suite (Fig. 11).

Le même réglage doit être effectué pour la fermeture, à l'aide la vis (C).



REGLAGE DES FINS DE COURSE MECANIQUES MAGIC 180°

Pour arrêter le mouvement du portail dans les positions désirées, il suffit d'agir sur les vis des arrêts **C** et **C1** en les bloquant ensuite avec leurs contre-écrous pour empêcher qu'elles changent de position par la suite (Fig. 12).

Pour délimiter la course du vantail déplacer la position de l'arrêt selon l'angle d'ouverture maximum requis:

A = 120°±155° / **B** = 155°±170° / **C** = 170°±180°.

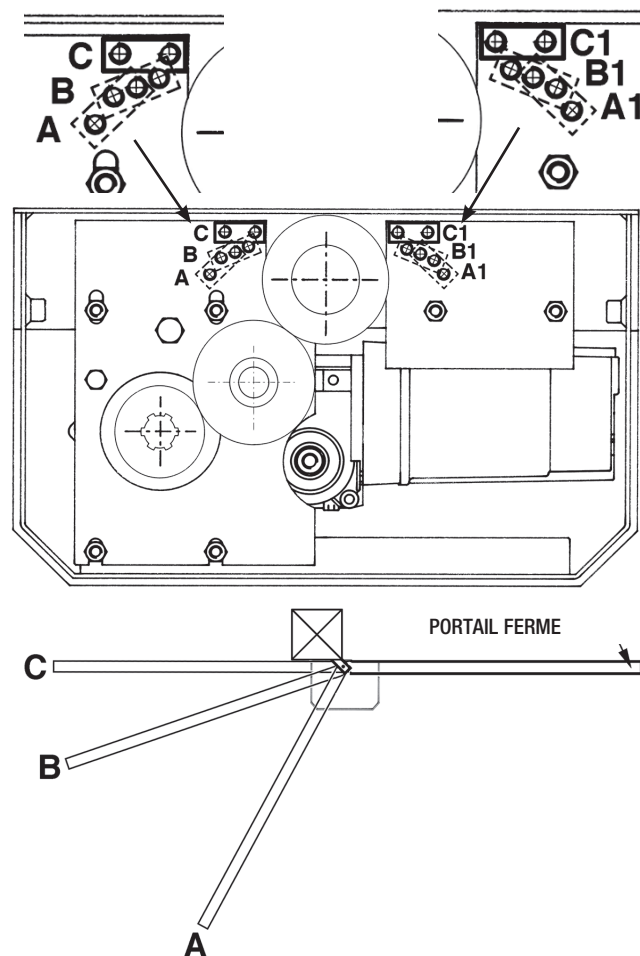
L'arrêt est livré monté, il suffit de régler la vis et de la bloquer avec l'écrou.

MAGIC SUR LE CÔTÉ GAUCHE DU PORTAIL (vue de l'intérieur de l'habitation), l'arrêt de fermeture sera le **C1** et celui de l'ouverture le **C**.

Il est aussi possible de déplacer l'arrêt **C** en position **A** ou **B**, selon l'ouverture désirée.

MAGIC SUR LE CÔTÉ DROIT DU PORTAIL (vue de l'intérieur de l'habitation), l'arrêt de fermeture sera le **C** et celui de l'ouverture le **C1**.

Il est aussi possible de déplacer l'arrêt **C1** en position **A1** ou **B1**, selon l'ouverture désirée.



12

DEBLOCAGE D'URGENCE

Effectuer après avoir coupé l'alimentation.

Afin de pouvoir manœuvrer manuellement le vantail, il est important de vérifier que:

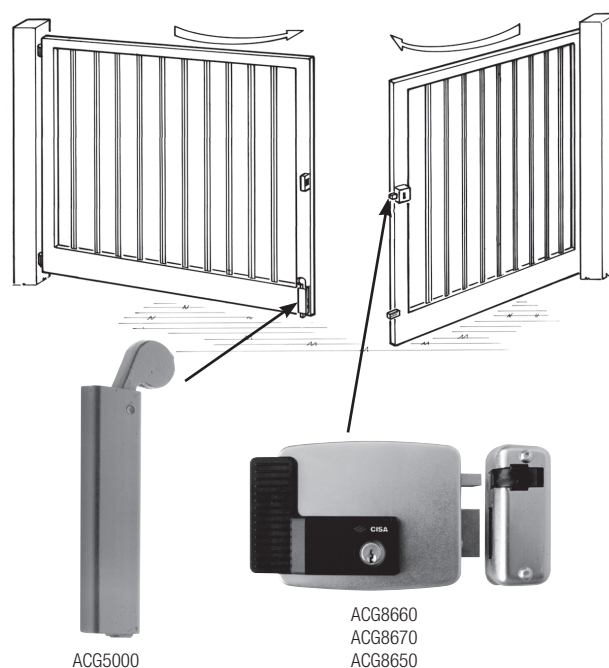
- Il soit fourni des poignées adaptées sur le vantail.
- Ces poignées doivent être positionnées de sorte à ne pas créer un danger durant leur utilisation.
- L'effort manuel pour mettre en mouvement le vantail ne doit pas excéder 225 N pour les portes et portails en usage privé, et 390 N pour les portes et portails à usage industriel et commercial (valeurs indiquées au paragraphe 5.4.5 de la norme EN 12453).

En cas de coupure de courant, pour ouvrir manuellement le portail, il suffit d'agir manuellement sur la serrure électrique du portail, puis de pousser manuellement les vantaux (Fig. 13).

N.B.: En cas de portails à deux vantaux, pour une fermeture efficace au moyen d'une serrure électrique, il est conseillé d'utiliser un verrou mécanique (code ACG5000).

Cet accessoire est habituellement monté à la base du premier vantail qui se ferme.

Lorsque le second vantail arrive, il touche le verrou et ainsi bloque le premier vantail au sol. En revanche, le second vantail reste bloqué au premier grâce à la serrure électrique montée solidement à mi-hauteur.



13

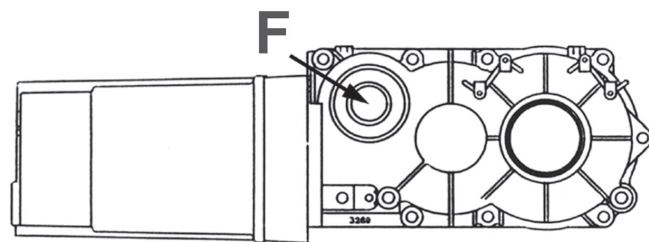
REGLAGE DE L'EMBRAYAGE DE SECURITE

On accède à la vis de réglage de l'embrayage mécanique située sur le caisson du réducteur en enlevant le couvercle (Fig. 14).

Après avoir enlevé le bouchon de protection noir et dévissé le contre-écrou, tourner la vis dans le sens des aiguilles d'une montre pour augmenter la force transmise aux vantaux par le moteur.

Doser la force du moteur de façon à ce qu'elle soit tout juste supérieure à celle requise par le vantail pour se déplacer.

NOTA: Plus de force que vous placez sur l'embrayage de moteur, moins de réversibilité vous obtenez à partir de l'opérateur.



14

ENTRETIEN

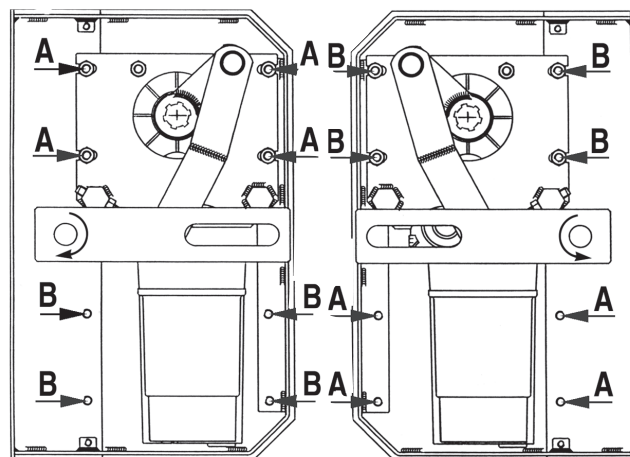
Effectuer seulement par personnel spécialisé après avoir coupé l'alimentation.

- Graisser tous les ans les parties mobiles à l'intérieur du caisson et contrôler la force de poussée exercée par le motoréducteur sur le portail.
- Tous les deux ans, nous vous conseillons une révision générale avec vidange d'huile. En cas d'entretien du motoréducteur, il est possible de le sortir du caisson sans enlever le vantail.
- Après avoir ôté le couvercle du caisson et débranché le câble d'alimentation du moteur, extraire à la main le levier courbe de déplacement, de façon à pouvoir ouvrir le vantail.
- Dévisser ensuite les quatre écrous qui fixent la plaque au caisson et qui bloquent le réducteur en position (Fig. 15-A/B).

SECURITES ELECTRIQUES

Adapter les installation de parties électriques aux normes et lois en vigueur. Nous vous conseillons d'utiliser un coffret électronique T2 (pour 1 ou 2 moteurs monophasés).

Pour ce qui est des raccordements et des données techniques des accessoires, se référer à leur manuel.

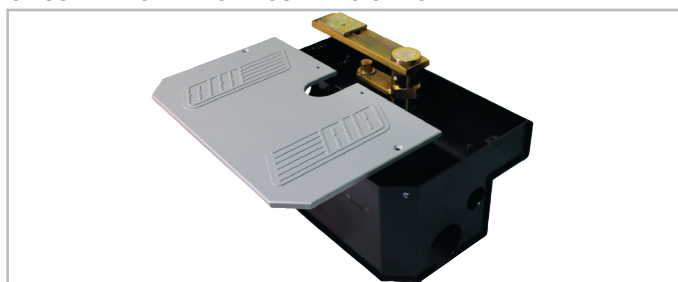


15

OPTIONS

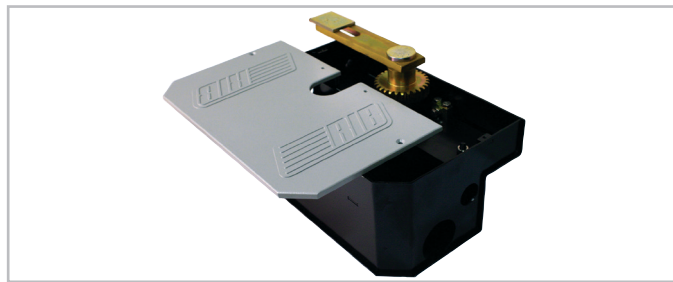
Pour les branchements et les données techniques des accessoires, se conformer aux livrets d'instruction correspondants.

CAISSE DE FONDATION POUR MAGIC 110°



code ACG8402

CAISSE DE FONDATION POUR MAGIC 180°



code ACG8412

SERRURE ELECTRIQUE



Serrure Horizontale - droite vue externe - 12Vac
Serrure Horizontale - gauche vue externe - 12Vac
Serrure Verticale - 12Vac

code ACG8660
code ACG8670
code ACG8650

VERROU MECANIQUE



Pour le verrouillage au sol du premier vantail

code ACG5000